

全国の情報は国立感染症研究所感染症情報センターホームページにてご覧ください。 <http://idsc.nih.go.jp/index-j.html>

### インフルエンザ(新型インフルエンザ)情報

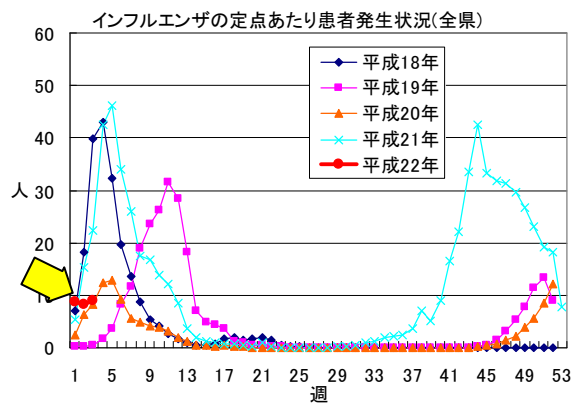
インフルエンザの定点あたり患者数は**9.09人**(先週8.22人)とわずかに増加しました。例年ならこれからインフルエンザシーズンとなるため、今後の動向に注意が必要です。地域的には、姫路市及び加東、中播磨、豊岡、朝来の各保健所管内が定点あたり10人以上となっています。患者の年齢分布をみると、減少傾向にあった5~14歳の割合、特に5~9歳の割合が第2週以降増加しています。

新型インフルエンザの予防として、手洗い、うがい、咳エチケットの励行、マスクの着用など、インフルエンザに罹らない、広げない対策が重要です。また、感染が疑われる場合は早めの受診が重要です。受診に際しての注意点等は次のホームページをご覧ください。

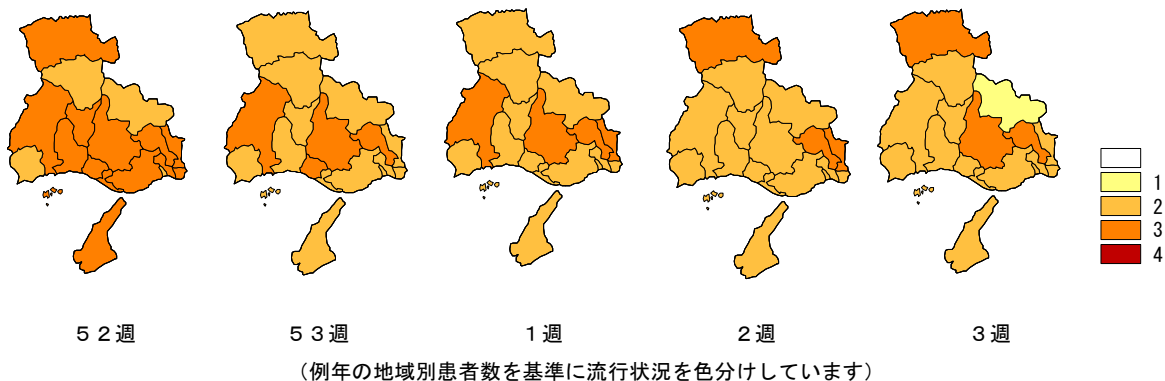
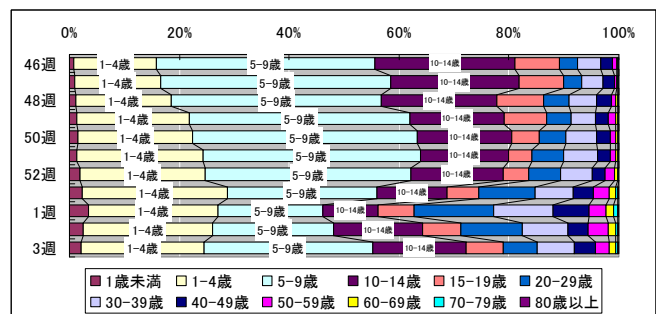
<http://web.pref.hyogo.lg.jp/pa18/press.html> (兵庫県新型インフルエンザ記者発表資料)

<http://web.qg.pref.hyogo.lg.jp/hyogo/ap/qg/men/pwtpmenult01.aspx> (兵庫県医療機関情報システム)

#### インフルエンザの定点あたり患者発生状況(全県)



#### 患者の年齢分布(46~53週及び1~3週)



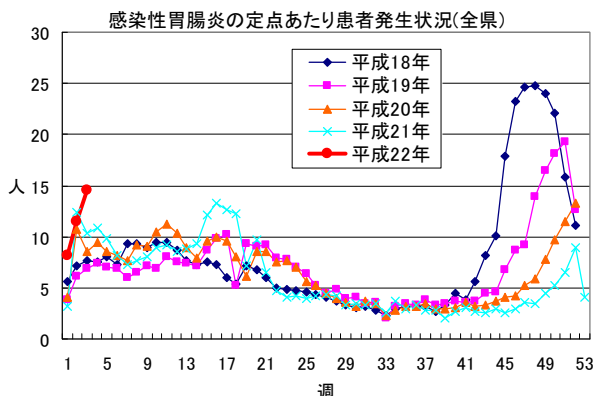
新型インフルエンザに関する情報は次のホームページ(HP)でもご覧ください。

- 厚生労働省のHP (<http://www.mhlw.go.jp/>)
- 厚生労働省: 新型インフルエンザ最新情報 (<http://www.mhlw.go.jp/kinkyu/kenkou/influenza/index.html>)
- 国立感染症研究所感染症情報センターのHP (<http://idsc.nih.go.jp/index-j.html>)
- 兵庫県のHP: 新型インフルエンザ対策について (<http://web.pref.hyogo.jp/ac02/influenza.html>)

**定点把握感染症（指定された医療機関から報告を求める感染症です）**

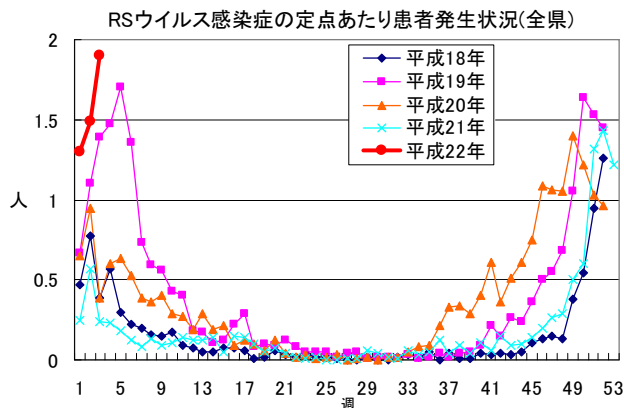
**感染性胃腸炎**

今年になって患者数が急増しています。ノロウイルスが病原体であることが多いと考えられますが、注意が必要です。



**RSウイルス感染症**

今年になって患者数が急増しています。患者数は例年と比べてもかなり多く、注意が必要です。



**定点あたり患者数の上位10位の疾病**

順位	疾病名	定点あたり患者数		増減	順位	疾病名	定点あたり患者数		増減
		今週	先週				今週	先週	
1位	感染性胃腸炎	14.51	11.50	+3.01	6位	流行性角結膜炎	0.43	0.34	+0.09
2位	インフルエンザ	9.09	8.22	+0.87	7位	突発性発しん	0.42	0.40	+0.02
3位	RSウイルス感染症	1.90	1.49	+0.41	8位	流行性耳下腺炎	0.26	0.28	-0.02
4位	水痘	1.12	1.09	+0.03	9位	咽頭結膜熱	0.22	0.19	+0.03
5位	A群溶血性レンサ球菌炎	0.74	0.57	+0.17	10位	マイコプラズマ肺炎	0.11	0.00	+0.11

**全数把握感染症（すべての医療機関から報告を求める感染症です）**

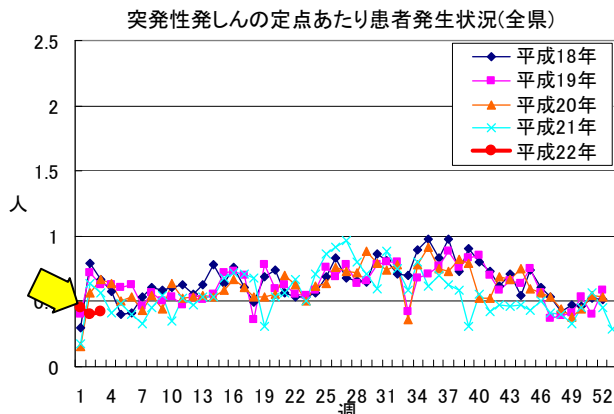
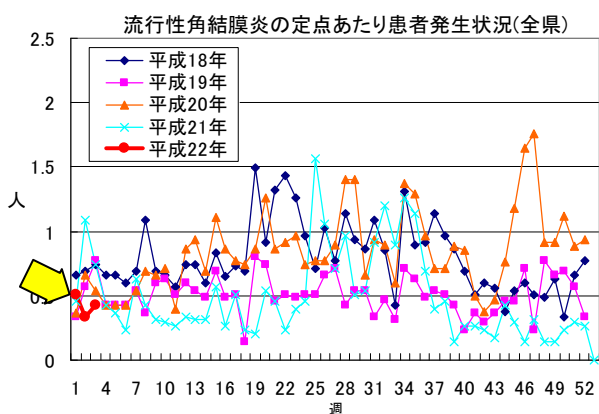
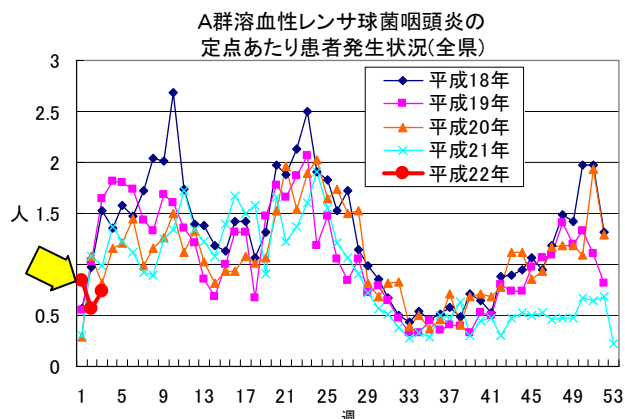
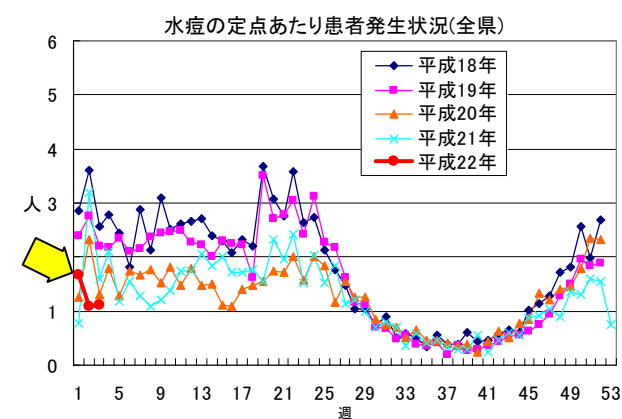
<b>1類感染症</b>	報告はありません。
<b>2類感染症</b>	<b>結核 21名</b> （神戸市10名、尼崎市3名、西宮市2名、明石保健所管内2名、加古川保健所管内2名、丹波保健所管内1名、洲本保健所管内1名）
<b>3類感染症</b>	<b>腸管出血性大腸菌感染症 1名</b> （丹波保健所管内；O157 VT1+VT2+ 1名）
<b>4類感染症</b>	報告はありません。
<b>5類感染症</b>	<b>アメーバ赤痢 1名</b> （尼崎市）、 <b>ウイルス性肝炎 1名</b> （神戸市；サイトメガロウイルス）、 <b>急性脳炎 2名</b> （神戸市1名；新型インフルエンザ、西宮市1名；A型インフルエンザ）、 <b>劇症型溶血性レンサ球菌感染症 1名</b> （加東保健所管内）、 <b>後天性免疫不全症候群 1名</b> （無症状キャリア）
<b>追加報告</b>	<b>結核 5名</b> （宝塚保健所管内1名、加古川保健所管内1名、洲本保健所管内3名）、 <b>急性脳炎 1名</b> （神戸市；RSウイルス）、 <b>風しん 1名</b> （龍野保健所管内）

## 検査情報（兵庫県立健康生活科学研究所：健康科学研究センター）

尼崎市内の医療機関を受診した**感染性胃腸炎患者1名**（0歳）から**アデノウイルス2型**が分離され、さらに**コクサッキーウイルスA9型**が検出されました。**熱性けいれん患者1名**（1歳）から**ライノウイルス**と**ヒトヘルペスウイルス6型**が重複して検出されました。別の**熱性けいれん患者1名**（2歳）から**RSウイルス**と**ヒトヘルペスウイルス6型**が重複して検出されました。**RSウイルス感染症患者1名**（1歳）及び**細気管支炎患者1名**（0歳）から、それぞれ**RSウイルス**と**ライノウイルス**が重複して検出されました。**クループ患者1名**（0歳）、**肺炎患者2名**（いずれも0歳）、**けいれん重積患者1名**（1歳）から、それぞれ**ライノウイルス**が検出されました。**気管支炎患者3名**（1歳2名、8歳1名）、**RSウイルス感染症患者1名**（1歳）、**上気道炎患者1名**（0歳）、**気管支喘息患者1名**（2歳）から、それぞれ**RSウイルス**が検出されました。**熱性けいれん患者1名**（3歳）から**ヒトヘルペスウイルス6型**が検出されました。

姫路市内の医療機関を受診した**滲出性扁桃炎患者1名**（1歳）から**アデノウイルス2型**が分離され、さらに**ライノウイルス**が検出されました。

## 目で見える動向（県内）



この週報は兵庫県立健康生活科学研究所：健康科学研究センターホームページ <http://www.hyogo-iphes.jp/> にも掲載しています。また、<http://idsc.nih.go.jp/index-j.html> から国立感染症研究所感染症情報センターの週報(IDWR)がダウンロードできます。