

全国の情報は国立感染症研究所感染症情報センターホームページにてご覧ください。 <http://idsc.nih.go.jp/index-j.html>

### インフルエンザ (新型インフルエンザ) 情報

インフルエンザ患者数は県内の内科と小児科の医療定点 (199 か所設置) からの報告によるものですが、現在はほとんどが新型インフルエンザ患者と考えられています。インフルエンザの定点あたり患者数は **31.93 人** (先週 33.19 人) と減少しましたが、依然として警報レベル (定点あたり 30 人以上) が続いています。

地域的には、定点あたり 60.50 人中播磨保健所管内を最高に、姫路市、芦屋保健所管内、伊丹保健所管内、加古川保健所管内、加東保健所管内、朝来保健所管内及び洲本保健所管内の 8 地域が警報レベル、丹波保健所管内を除く 8 地域が注意報レベル (定点あたり 10 人以上) となっています。

今年の冬から春にかけて (第 1～19 週) の通常の季節性インフルエンザ流行時、全国的に新型インフルエンザが流行してきた第 32～42 週、ごく最近の第 43～46 週の 3 期に分けて患者の年齢分布をグラフに示しました。今回の新型インフルエンザでは、5 歳未満と 20 歳以上の割合が少なく、5 歳から 19 歳までの患者が多いことがわかります。最近の 4 週間については 10～14 歳が減少して 10 歳未満の割合が増加して患者の低年齢化の傾向がみられます。

県内の学校でのインフルエンザによる学級閉鎖等の状況は、休校 22 校 (先週 20 校)、学年閉鎖 174 校 (同 132 校) 及び学級閉鎖 396 校 (同 463 校) の合計 592 校 (同 615 校) で、休校と学年閉鎖は増加し、学級閉鎖は減少しました。社会福祉施設等 (保育所を除く) でのインフルエンザ集団発生状況は 40 施設 (先週は 33 施設) と増加しました。詳しくは兵庫県のホームページの新型インフルエンザ記者発表資料をご覧ください。

<http://web.pref.hyogo.lg.jp/pa18/press.html>

都道府県別では兵庫県を含む 46 都道府県に警報レベルの保健所が、残り 1 県に注意報レベルの保健所があります。

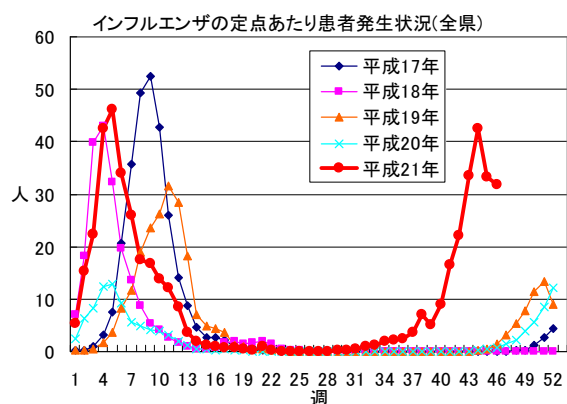
新型インフルエンザの予防として、手洗い、うがい、咳エチケットの励行、マスクの着用など、インフルエンザに罹らない、広げない対策が重要です。また、感染が疑われる場合は早めの受診が重要です。受診に際しての注意点等は次のホームページをご覧ください。

<http://web.pref.hyogo.lg.jp/pa18/press.html>

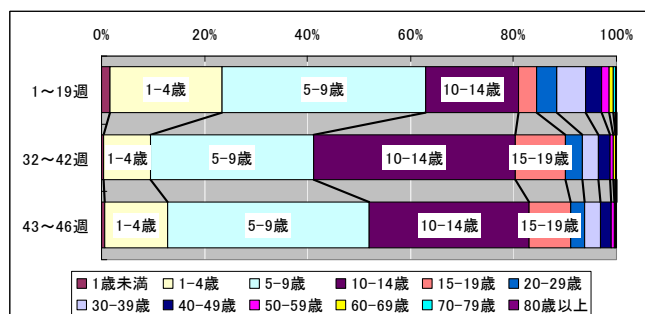
(兵庫県新型インフルエンザ記者発表資料)

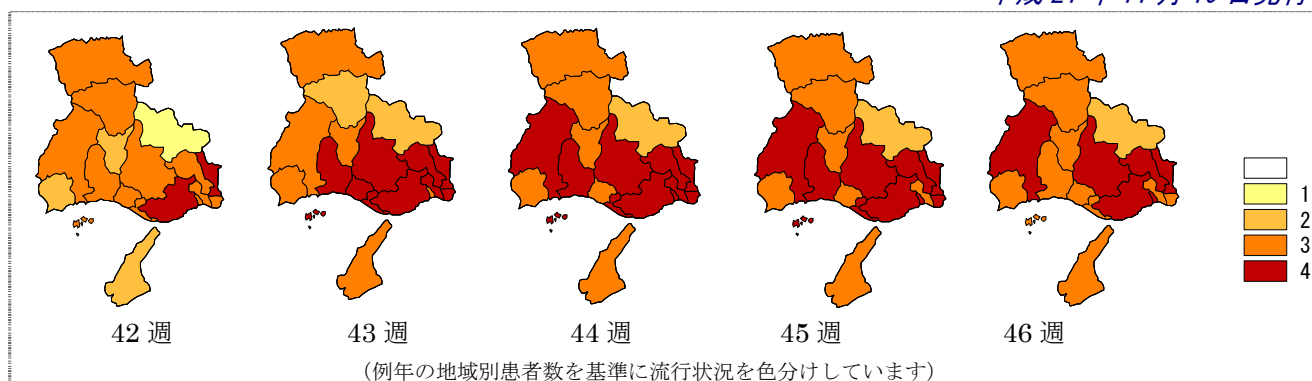
<http://web.qg.pref.hyogo.lg.jp/hyogo/ap/qg/men/pwtpmenult01.aspx> (兵庫県医療機関情報システム)

#### インフルエンザの定点あたり患者発生状況 (全県)



#### 患者の年齢分布





新型インフルエンザに関する情報は次のホームページ（HP）でもご覧ください。

- ・厚生労働省のHP (<http://www.mhlw.go.jp/>)
- ・厚生労働省：新型インフルエンザ最新情報 (<http://www.mhlw.go.jp/kinkyu/kenkou/influenza/index.html>)
- ・国立感染症研究所感染症情報センターのHP (<http://idsc.nih.go.jp/index-j.html>)
- ・兵庫県のHP：新型インフルエンザ対策について (<http://web.pref.hyogo.jp/ac02/influenza.html>)

### 定点あたり患者数の上位 10 位の疾病

|    | 疾病名         | 定点あたり患者数 |       | 増減    |     | 疾病名        | 定点あたり患者数 |      | 増減    |
|----|-------------|----------|-------|-------|-----|------------|----------|------|-------|
|    |             | 今週       | 先週    |       |     |            | 今週       | 先週   |       |
| 1位 | インフルエンザ     | 31.93    | 33.19 | -1.26 | 6位  | 流行性耳下腺炎    | 0.43     | 0.22 | +0.21 |
| 2位 | 感染性胃腸炎      | 2.91     | 2.60  | +0.31 | 7位  | RS ウイルス感染症 | 0.20     | 0.14 | +0.06 |
| 3位 | 水痘          | 0.93     | 0.87  | +0.06 | 8位  | 手足口病       | 0.15     | 0.13 | +0.02 |
| 4位 | A 群溶血性球菌咽頭炎 | 0.52     | 0.50  | +0.02 | 9位  | 流行性角結膜炎    | 0.14     | 0.29 | -0.15 |
| 5位 | 突発性発しん      | 0.50     | 0.43  | +0.07 | 10位 | 咽頭結膜熱      | 0.08     | 0.05 | +0.03 |

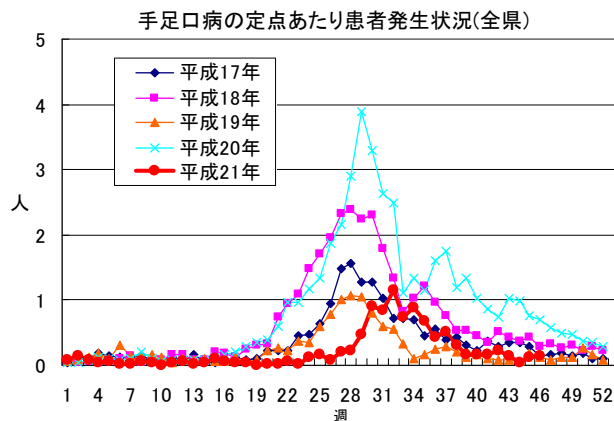
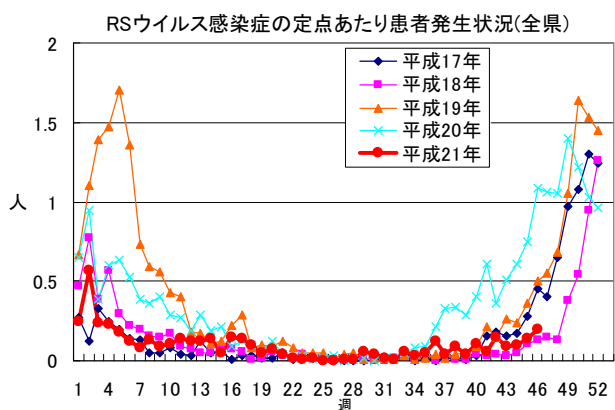
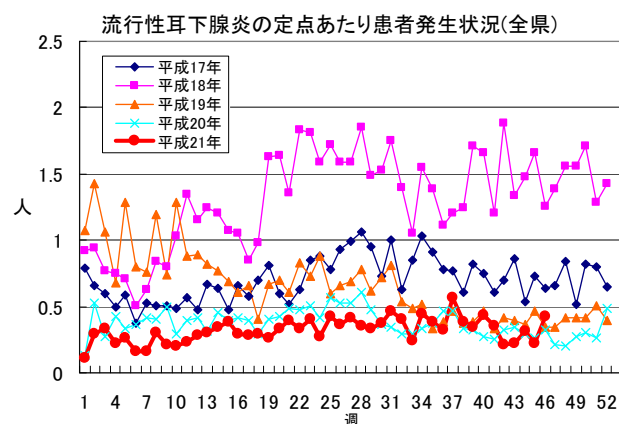
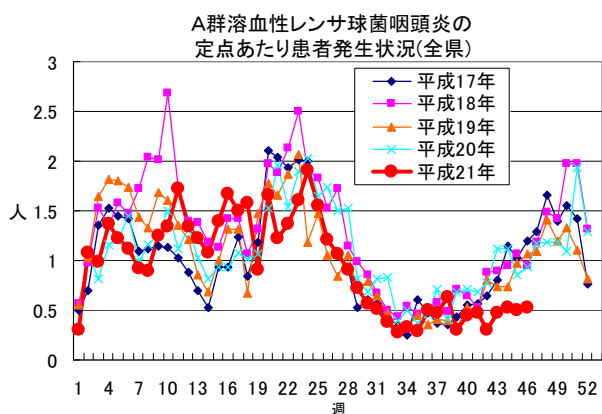
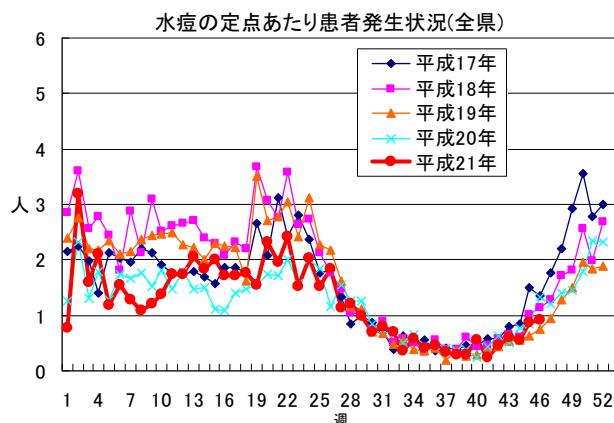
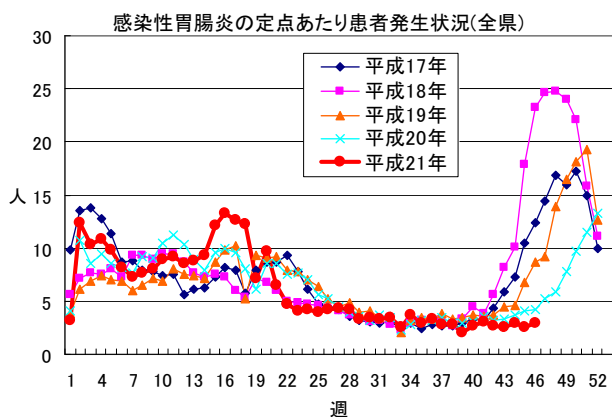
### 全数把握感染症（すべての医療機関から報告を求める感染症です）

|        |   |
|--------|---|
| 1 類感染症 | 報告はありません。   |
| 2 類感染症 | <b>結核 16名</b> （神戸市 4名、尼崎市 3名、姫路市 2名、西宮市 3名、明石保健所管内 1名、龍野保健所管内 1名、豊岡保健所管内 2名）  |
| 3 類感染症 | <b>腸チフス 1名</b> （神戸市）  |
| 4 類感染症 | <b>レジオネラ症 1名</b> （西宮市）  |
| 5 類感染症 | 報告はありません。   |
| 追加報告   | <b>結核 11名</b> （姫路市 1名、伊丹保健所管内 4名、明石保健所管内 2名、中播磨保健所管内 1名、朝来保健所管内 3名）、 <b>レジオネラ症 1名</b> （神戸市）、 <b>ウイルス性肝炎 1名</b> （姫路市；B型） |

### 検査情報（兵庫県立健康生活科学研究所：健康科学研究センター）

姫路市内の医療機関を受診した**咽頭結膜熱患者 1名**（5歳）の咽頭ぬぐい液材料から**アデノウイルス3型**が分離されました。

目で見える動向（県内）



この週報は兵庫県立健康生活科学研究所：健康科学研究センターホームページ <http://www.hyogo-iphes.jp/> にも掲載しています。  
 また、<http://idsc.nih.go.jp/index-j.html> から国立感染症研究所感染症情報センターの週報(IDWR)がダウンロードできます。